

Algemeen VGM reglement Bouwplaats



Versie: 2019-01

F5 Projectengroep BV
Lorentzlaan 10
Postbus 150
3400AD IJsselstein
030-6887576
www.F5.nl
info@f5.nl

Inhoud

1. Inleiding	4
2. Beleidsverklaring	5
3. Organisatie	6
a. Organisatieschema	6
b. BHV-organisatie	6
4. Organisatie van het werk	7
a. Start werk (bouwplaats)	7
b. Gedragsregels	7
c. Werktijden	7
d. Roken	7
e. Agressie, geweld, (seksuele) intimidatie (ook i.r.t. klantencontacten)	8
f. Alcohol, drugs en medicijnen	8
g. Social media	8
h. Voorlichting en instructie	9
i. Werkplekinspectie	9
j. LMRA (Laatste Minuut Risico Analyse)	9
5. Voorzieningen	10
a. Schoonmaken	10
b. PBM	10
6. Veiligheidsvoorschriften	11
a. Gebruik en onderhoud van PBM	11
b. Gebruik van elektrische apparatuur	12
c. werken in besloten ruimten	13
d. herkennen van asbest	14
e. hijzen	15
f. Graven, werken met de graafmachine	16
g. Transporteren en opslaan	17
h. Regels en voorschriften voor bestuurders en omstanders van transportwerktuigen	17
i. Regels en voorschriften met betrekking tot transport werktuigen	17
j. Regels en voorschriften met betrekking tot transport	18
k. Regels en voorschriften voor opslag	19
l. Regels en voorschriften hoogwerker	19
m. Regels en voorschriften vast steiger	19
n. Tillen	20
o. Wegwerkzaamheden	21
7. Calamiteiteninstructies	22
a. Calamiteiteninstructies	22
b. Melding van gevaarlijke situaties en ongevallen	22
9. Milieu	24
a. Milieu- en gezondheidsgevaarlijke stoffen	24
b. Opslag van milieu- en gezondheidsgevaarlijke stoffen	24
c. Afval scheiden	25
d. Afvoer van afval	25

10. Risicoprofielen werkzaamheden en functies

	26
a. Werken met elektrisch gereedschap	26
b. Werken met hijsgereedschap	26
c. Omgang met gevaarlijke stoffen	27

1. Inleiding

Dit reglement is een praktische toelichting op het Veiligheid, gezondheid en milieubeleid (VGM-beleid) bij F5 Projectengroep B.V.. Het bestaat uit een aantal richtlijnen en tips. Deze komen uw veiligheid, gezondheid en welzijn ten goede. De VGM-regels zijn samengesteld op basis van de wettelijke eisen en normen.

Van u wordt verwacht dat u niet alleen kennis neemt van de VGM-regels, maar er ook naar handelt.

Bij het niet nakomen van de bepalingen in deze instructie, alsmede de overige aanwijzingen betreffende veiligheid, gezondheid en milieu, behoudt F5 projectengroep BV zich het recht voor de betrokkene(n) van de werklocatie te (doen) verwijderen. De hierdoor ontstane kosten kunnen op hen worden verhaald.

Bij risicovolle werkzaamheden worden, voor aanvang van de werkzaamheden, extra instructies gegeven.

In gevallen waarin deze instructie niet of niet volledig voorziet, dient er vooraf overleg te worden gepleegd met de directievertegenwoordiging of een daartoe aangewezen persoon.

Voor al uw overige vragen en/of opmerkingen kunt u zich wenden tot Chris Rijnveld of Albertjan Bastmeijer, welke zijn aangesteld als VGM coördinatoren.

2. Beleidsverklaring

F5 Projectengroep stelt zich ten doel werknemers, zowel in eigen dienst als in dienst van derden welke onder de verantwoordelijkheid van F5 Projectengroep werkzaamheden uitvoeren, alsmede hun eigendommen zoveel mogelijk te beschermen tegen ongewenste invloeden. Dit beleid geldt ook ten aanzien van uitzendkrachten, omstanders, omwonenden, bezoekers en van alle overige personen welke direct of indirect betrokken zijn bij de werkzaamheden van F5 Projectengroep.

Ten aanzien van de veiligheid, het milieu en de gezondheid stelt F5 Projectengroep zich ten doel te komen tot de meest optimale situatie.

Daar waar bij de uitvoering van werkzaamheden door F5 Projectengroep risico's voor de veiligheid, gezondheid en/of het milieu groter zijn dan normaal acceptabel zullen alvorens de werkzaamheden uit te voeren dan wel voort te zetten de nodige maatregelen worden genomen om het risico terug te brengen tot een acceptabel niveau.

Bij het ten uitvoer brengen van deze doelstellingen wordt er niet alleen naar gestreefd te voldoen aan de wettelijke eisen, maar wordt ook gestreefd naar de meest optimale situatie gebruik makend van de mogelijkheden die daarvoor ter beschikking staan.

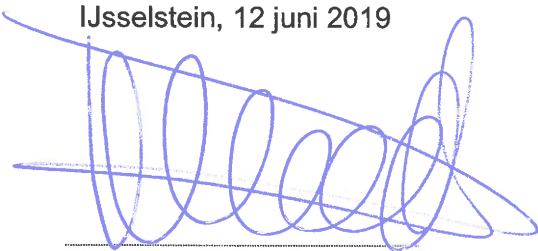
Letsel en schade, zowel direct als op lange termijn, kunnen worden beheerst door, naast een goed management, ook iedereen in de gelegenheid te stellen om optimaal zijn/haar werkzaamheden uit te voeren. Daar waar werkzaamheden worden uitgevoerd in opdracht van derden, zal het hierboven geformuleerde beleid tenminste als uitgangspunt worden genomen en, waar nodig, worden aangepast aan hogere eisen van opdrachtgevers.

Onder verantwoordelijkheid van de bedrijfsleiding wordt het geformuleerde beleid ten aanzien van Veiligheid, Milieu en gezondheid geconcretiseerd in procedures en voorschriften. Alle leidinggevenden op operationeel niveau zijn verantwoordelijk voor de naleving van de procedures en voorschriften welke voortkomen uit het geformuleerde beleid.

Eénmaal per drie jaar zal dit beleid worden geëvalueerd om vast te stellen of het geformuleerde beleid binnen F5 Projectengroep ten aanzien van veiligheid, milieu en gezondheid voor een volgende periode van drie jaar toepasbaar is.

Wij vertrouwen erop dat u allen dit beleid zult steunen met uw betrokkenheid bij veiligheid, gezondheid, welzijn en milieu.

IJsselstein, 12 juni 2019

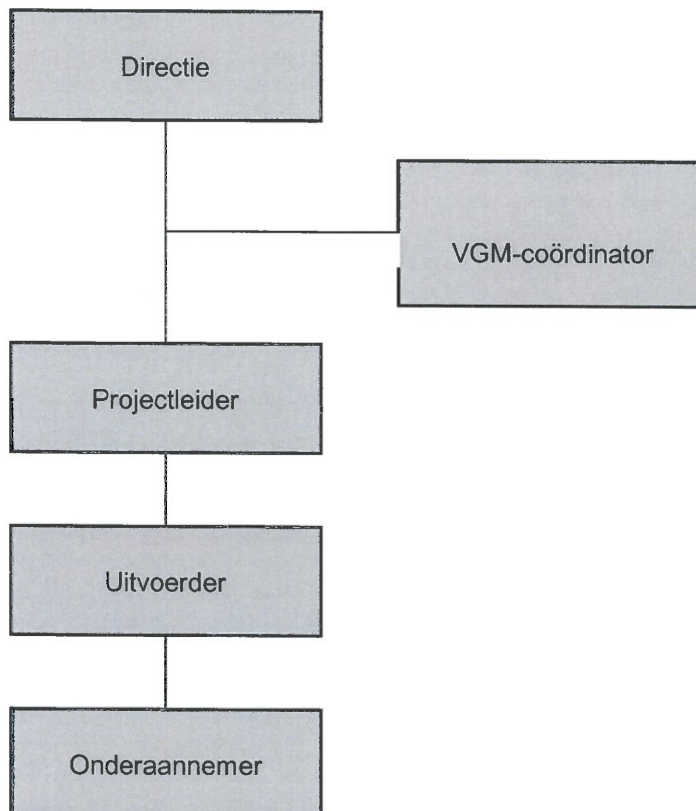
A handwritten signature in blue ink, appearing to read 'H. Rijneveld', written over a horizontal line.

H. Rijneveld
(directeur)

3. Organisatie

a. Organisatieschema

De organisatiestructuur bestaat uit een lijnorganisatie. Waarbij de VGM coördinator direct rapporteert aan de directie. Binnen het bedrijf zijn twee interne VGM-coördinatoren aangesteld. Deze functionarissen hebben tot taak om, eventueel gezamenlijk met de externe adviseur, het geformuleerde beleid ten aanzien van veiligheid, gezondheid en milieu binnen F5 Projectengroep B.V. te implementeren en te onderhouden.



b. BHV-organisatie

F5 Projectengroep B.V. streeft ernaar dat er altijd minimaal één BHV-er aanwezig is op de bouwplaats. Wanneer dit niet mogelijk is dient de onderaannemer zelf voor BHV-ers te zorgen. De onderaannemer dient zichzelf er van op de hoogte te stellen of er een BHV-er op de bouwplaats aanwezig is. De BHV-er is het eerste aanspreekpunt in geval van calamiteiten (ongeval, brand e.d.). De BHV-er is tevens verantwoordelijk voor de aanwezigheid van brandblus- en EHBO-middelen. Medewerkers op de bouwplaats dienen zich op de hoogte te stellen van de locaties van deze middelen.

4. Organisatie van het werk

a. Start werk (bouwplaats)

- Alle medewerkers op de bouwplaats dienen zich de eerste dag te melden bij de uitvoerder.
- Alle medewerkers zijn verplicht, bij de eerste maal betreden van de bouwplaats een 'start werk overleg' te volgen.
- Na het startwerk overleg zijn alle medewerkers verplicht het formulier 'registratie VGM introductie' te ondertekenen.

b. Gedragsregels

- U bent te 'gast' bij F5 projectengroep BV en dient zich te houden aan het VGM reglement.
- Door F5 projectengroep BV wordt de coördinatie tussen onderaannemers gewaarborgd door voor start uitvoering de werkzaamheden en afspraken te bespreken met de onderaannemers. Een ieder dient zich aan deze afspraken te houden.
- Alle noodvoorzieningen (brandblusapparaten, verbandtrommels, beveiliging, etc.) dienen toegepast c.q. intact gehouden te worden.
- Machines, gereedschappen, apparatuur en installaties dienen te zijn gekeurd en te worden voorzien van goedkeuringssticker.
- De bouwplaats is 'verboden toegang voor onbevoegden'. Om te voorkomen dat de onbevoegden de bouwplaats betreden, zal F5 projectengroep BV bij de ingang borden plaatsen met 'verboden toegang voor onbevoegden'.
- Iedere werknemer draagt verantwoordelijkheid m.b.t. zijn eigen en andermans veiligheid. U dient de nodige voorzichtigheid en zorgvuldigheid in acht te nemen ter vermindering van gevaar voor veiligheid, gezondheid en milieu.
- U bent verplicht de aanwijzingen die worden gegeven door de leidinggevende en uitvoerders op het gebied van veilig werken op te volgen. Zij zijn verantwoordelijk voor datgene dat op de bouwplaats gebeurt.
- Laat u, ook bij kleine verwondingen, altijd behandelen door een BHV'er om bijvoorbeeld infecties te voorkomen.
- Voorschriften, aangegeven door speciale borden met tekst of afbeeldingen, dienen altijd te worden nageleefd.

Aanwijzing op bouwplaats:

- Het is mogelijk dat de uitvoerder en/of VGM coördinator van F5 projectengroep BV werkplekinspecties uitvoert m.b.t. veiligheidszaken. Zij zijn bevoegd om, als de afspraken uit het VGM reglement niet worden nagekomen, de betreffende leidinggevende een aanwijzing te geven om alsnog de afspraken na te komen.

Orde en netheid:

- U bent zelf verantwoordelijk voor de orde en netheid van uw werkplek
- Al het afval dient aan het eind van de werkdag verwijderd te worden
- Al het afval dient afgevoerd te worden naar de daarvoor bestemde containers c.q. worden meegenomen.
- Houdt de werkplekken schoon
- Looppaden, steigers, trappen en brandblusapparaten dienen vrij gehouden te worden van obstakels.

c. Werktijden

Werktijden volgen bepaald in overleg met de uitvoerder van de desbetreffende bouwplaats.

d. Roken

Tabaksproducten veroorzaken grote schade voor de volksgezondheid. Roken is niet alleen schadelijk voor de gezondheid van rokers maar ook niet-rokers kunnen gezondheidsschade ondervinden als ze tabaksrook inademen.

Sinds 1 januari 2004 mag er niet meer worden gerookt op de werkplek in bedrijven en organisaties. Dat geldt ook voor vrachtwagens.

Op terreinen van opdrachtgevers dienen de ter plaatse geldende regels m.b.t. het rookbeleid gevolgd te worden.

Op de F5 bouwterreinen mag niet in het pand gerookt worden, zodra deze wind- en waterdicht is. In de bouwkeet geldt een algeheel rookverbod.

e. Agressie, geweld, (seksuele) intimidatie (ook i.r.t. klantencontacten)

Op het werk moeten mensen zich veilig voelen. Meestal is dat ook zo, maar echter niet altijd. Agressie heeft betrekking op voorvallen waarbij een werknemer psychisch of fysiek wordt lastiggevallen, bedreigd of aangevallen. Naast agressie en geweld van het publiek, kan er ook sprake zijn van agressie en geweld tussen werknemers onderling.

Ongepast gedrag zoals agressie, geweld of (seksuele) intimidatie is uiteraard niet toegestaan voor, tijdens en na werktijd. Wanneer een werknemer toch onaangepast gedrag vertoont, zullen er afhankelijk van de ernst van de situatie passende maatregelen getroffen worden.

Personeel is het eerste visitekaartje van het bedrijf, wees dus altijd beleefd zowel op het terrein van de onderneming alsook bij de klant en naar omwonenden, weggebruikers, enz. Ga daarom ook geen discussies aan, wanneer een discussie niet te vermijden is laat dit dan via directie of uitvoerders lopen.

Wanneer de situatie zich voordoet en medewerker van onze organisatie zich miskent voelt dan bestaat er de mogelijkheid een collega in vertrouwen te nemen. Binnen onze organisatie vult dhr. Bastmeijer de positie van vertrouwenspersoon in.

De vertrouwenspersoon is er in de eerste plaats om naar de klager te luisteren die is lastiggevallen. De vertrouwenspersoon kan bijstaan en advies geven bij het zoeken van een oplossing. Als de klager het wil kan deze helpen een officiële klacht in te dienen. De vertrouwenspersoon onderneemt in elk geval geen actie zolang de klager dat niet wil. Uiteraard heeft de vertrouwenspersoon een geheimhoudingsplicht.

f. Alcohol, drugs en medicijnen

Het nuttigen van alcohol en het gebruik van drugs tijdens werktijden van onze organisatie is niet toegestaan. Evenmin is het toegestaan om op het werk te verschijnen onder invloed van alcohol en/of drugs.

Ook kan het voorkomen dat het gebruik van medicijnen wordt voorgeschreven door een arts, maar dat deze medicijnen van invloed zijn op de veiligheid van de medewerker of zijn/haar collega's tijdens het uitvoeren van werkzaamheden. Hierbij moet met name gedacht worden aan risicovolle taken zoals het werken met gevaarlijke machines en het besturen van voertuigen. In voorkomende gevallen wordt van de medewerker verwacht dat hij aan zijn/haar leidinggevende deze risico's kenbaar maakt en hij/zij daardoor beperkt is in het uitvoeren van werkzaamheden.

g. Social media

Er mag niet zonder toestemming van de F5 directie (vertegenwoordigers) berichten e.d. worden geplaatst op social media, websites e.d. met betrekking tot F5 projectengroep en/of haar projecten.

h. Voorlichting en instructie

Gedurende de uitvoering van elk project vinden regelmatig werkinstructies plaats. Dit gebeurt bijvoorbeeld vóór aanvang van de uitvoering van specifieke werkzaamheden met verhoogde risico's. De instructies zijn bedoeld voor alle betrokken medewerkers, inclusief onderaannemers

Tijdens de werkinstructies wordt informatie verstrekt die noodzakelijk is om de betreffende werkzaamheden veilig uit te kunnen voeren.

i. Werkplekinspectie

Ter bevordering van veiligheid, gezondheid en milieubeheer op de projectlocatie worden regelmatig werkplekinspecties gehouden.

De werkplekinspectie wordt gehouden aan de hand van een checklist, hierbij wordt onder andere gelet op:

- valgevaar;
- orde en netheid;
- dragen van persoonlijke beschermingsmiddelen;
- omgaan met gevaarlijke of milieuschadelijke stoffen;
- status van werktuigen en hulpmiddelen;
- gevaarlijke situaties en/of handelingen.

j. LMRA (Laatste Minuut Risico Analyse)

De LMRA is een korte algemene risico beoordeling, die uitgevoerd wordt door degene die de taak daadwerkelijk gaat uitvoeren. Een LMRA hoeft niet langer dan een paar minuten te duren. Het is een mentaal proces en speelt zich af tussen de oren.

Voor het uitvoeren van een LMRA maken wij gebruik van pasjes die als geheugensteun gebruikt kunnen worden op de werkplek. Deze kaartjes zijn bij de VGM-coördinator verkrijgbaar.

Op het LMRA pasje worden de stappen van dit denkproces weergegeven en uitgedrukt in de vorm van een aantal vragen om extra de nadruk te leggen op de verschillende stappen. Om het proces levend te houden is het belangrijk om er met elkaar over te (blijven) communiceren.

Hieronder een voorbeeld van het LMRA pasje zoals wij deze bij F5 Projectengroep B.V. kennen.



LMRA

RISICO'S
Herken ik de risico's van mijn werk?
Zijn de risico's beheerst?

MIDDELEN
Zijn gereedschappen en materieel gekeurd?
Beschik ik over de juiste PBM's?

OMGEVING
Is de situatie onveranderd sinds mijn afwezigheid?
Is de werkplek veilig?
Werk ik buiten het risicogebied van anderen?

Aan de slag, maar wel **VEILIG!**

Nee



LMRA

Wat doe ik bij een NEE?

STOP!

- 1 Start het werk NIET!
- 2 Raadpleeg uw leidinggevende.
- 3 Neem de benodigde maatregelen.
- 4 Start / hervat uw werkzaamheden.

F5
PROJECTENGROEP

www.F5.nl
Tel. 030 688 75 76
info@F5.nl

5. Voorzieningen

a. Schoonmaken

Hygiëne op de werkplek is een groot goed, zorg dan ook altijd voor een schone en opgeruimde schaftkeet of kantine. Hier geldt “ruim je eigen rommel op” zodat deze ruimtes schoon achtergelaten worden.

b. PBM

Persoonlijke bescherming middelen (PBM) worden door uw bedrijf aan het eigen personeel verstrekt en indien nodig aan onderaannemers en inleenkrachten welke werkzaamheden voor het bedrijf verrichten.

Denk hierbij aan:

- Veiligheidshelm
- Werkhandschoenen
- Veiligheidsschoenen
- Veiligheidsbril (kunststof)
- Veiligheidsvest (oranje)
- Kniebeschermers
- Gehoorkappen
- Gehoorpluggen
- Stofkapjes
- Doorwerkjas

Elke medewerker is verplicht deze persoonlijke beschermingsmiddelen te gebruiken wanneer de werkzaamheden dit verlangen. De medewerkers moeten deze persoonlijke beschermingsmiddelen zorgvuldig bewaren en onderhouden. Op verzoek worden vervangende persoonlijke beschermingsmiddelen verstrekt.

Tijdens de te houden werkplek inspecties, zal gecontroleerd worden of de middelen welke verstrekt zijn ook nog daadwerkelijk in orde en aanwezig zijn, alsmede zal worden toegezien op het juiste gebruik hiervan. In geval van vermissing zal het bedrijf de kosten van vervanging aan de betreffende werknemer in rekening brengen.

6. Veiligheidsvoorschriften

a. Gebruik en onderhoud van PBM

Met persoonlijke beschermingsmiddelen kunt u verwondingen aan hoofd, handen, voeten, ogen en dergelijke voorkomen of beperken.

De meest voorkomende persoonlijke beschermingsmiddelen komen hierna aan de orde:

Veiligheidshelm

U bent verplicht uw veiligheidshelm te dragen wanneer dit staat aangegeven. Indien er in uw omgeving hijswerkzaamheden worden uitgevoerd is het dragen van een veiligheidshelm verplicht.

Tips:

Onderhoud de helm en het binnenwerk goed. Wissel de helm in na een zware belasting, beschadigingen (diepe krassen/scheurtjes) of overschrijding van de gebruiksdatum.

Veiligheidsschoenen

Draag altijd veiligheidsschoenen of -laarzen. Ze beschermen uw voeten tegen "spijkertrappen" en verpletteren. Voetbescherming is tevens bedoeld om uitglijden tegen te gaan.

Werkhandschoenen

U kunt letsel oplopen aan uw armen en handen door scherpe delen, ruwe materialen, agressieve (vloei)stoffen, vonken en vuur. Het dragen van goede werkhandschoenen voorkomt steek- of snijwonden en huidziekten.

Werkhandschoenen dienen geschikt te zijn voor de werkzaamheden die worden uitgevoerd.

- Voor uw werk zijn werkhandschoenen aanwezig, vraag ernaar en gebruik ze goed.

- Draag nooit werkhandschoenen bij het werken aan draaiende delen.

- Let er op dat handschoenen:

- ondoordringbaar zijn voor scherpe voorwerpen
- slipvast zijn
- vingers voldoende bewegingsruimte laten
- indien van toepassing: productbestendig zijn

Oogbescherming

In de arbeidssituatie kan gevaar ontstaan voor oogverwonding. Dit kan gebeuren door rondvliegende vonken, splinters, stof, spattende vloeistoffen, maar ook door glasbreuk van de normale (eigen) bril. Bescherm daarom uw ogen met een veiligheidsbril of gelaatsbeschermer.

In de praktijk

- Draag bij hak- frees-, zaag- of slijpwerkzaamheden altijd een goede veiligheidsbril of veiligheidsoverzetbril.
- Gebruik een veiligheidsbril of gelaatsscherm bij het werken met spattende of agressieve vloeistoffen.

Gehoorscherming

Gehoorschade veroorzaakt door een overdosis geluid is niet meer te herstellen!

De grens waarboven gehoorbeschadiging kan ontstaan is 80 dB(A). Wanneer is geluid boven de 80 dB(A)? Vuistregel: *als men op 1 meter afstand van elkaar staat moet men met normaal stemgebruik, dus zonder stemverheffing, elkaar goed kunnen verstaan*. Is dit niet mogelijk dan is het geluidsniveau hoger dan 80 dB(A).

Geluidsniveaus van enkele bronnen zijn:

steigerhamer	90 dB(A)
slijptol	105 dB(A)
steenboor	110 dB(A)
zware vrachtwagen	85 -90 dB(A)

Draag gehoorbeschermingsmiddelen als de geluidsbron zelf niet gereduceerd kan worden.

Er zijn twee mogelijkheden tot gehoorbescherming:

- bescherming *in* het oor;
- bescherming *op* het oor.

Tips:

- Beperk de blootstellingstijd.
- Houd gehoorbeschermingsmiddelen schoon (hygiëne).
- Een radio kan ook boven de 80 dB(A) uitkomen!



Lichaamsbescherming

Tips:

- Draag goed passende en niet-loshangende werkkleding.
- Houd uw kleding schoon (hygiëne, brandgevaar).
- Gebruik voor specifieke werkzaamheden speciale kleding (b.v. lassen, snijden, branden).

b. Gebruik van elektrische apparatuur

Veel elektrische apparaten zijn betrekkelijk ongevaarlijk, wanneer ze op de juiste wijze worden gebruikt. Onjuist gebruik en ondeskundige reparatie kunnen ernstige gevolgen hebben. Er zijn een aantal regels voor het werken met en reparatie aan elektrische apparatuur.

Elektrische apparatuur is veilig als:

- U bent geïnformeerd over de werking en het gebruik van de machine;
- De machine een keuringssticker heeft en beschikt over de juiste onderdelen;
- De machine alleen wordt gebruikt door opgeleide / geïnstrueerde, bevoegde medewerkers.
- Aansluitingen en verbindingen ongeschonden zijn;
- Kortsluiting door vocht wordt voorkomen (dus geen kabels in waterplassen op maaiveld en/of vloer);
- Snoeren en kabels geen struikeldraden vormen en de isolatie van de mantel onbeschadigd is en blijft;
- U erop let dat de apparatuur tijdens uw afwezigheid (zo mogelijk) is uitgeschakeld;
- U reparaties en keuringen alleen laat uitvoeren door een deskundige.

c. werken in besloten ruimten

Werken in besloten ruimten brengt specifieke risico's voor de veiligheid en gezondheid van de medewerkers met zich mee. Er is kans op dodelijke ongevallen, verwondingen en ongelukken met blijvende invaliditeit als gevolg.

Veel incidenten vinden plaats doordat werknemers niet of onvoldoende op de hoogte zijn van de gevaren die het werken in deze ruimten met zich mee kan brengen. Bovendien is hulpverlening in besloten ruimten vaak moeilijk. Het werken in besloten ruimten wordt daarom door onze organisatie gezien als een zeer risicovolle activiteit.

De volgende plaatsen worden bijvoorbeeld als besloten ruimten aangemerkt:

- kelders;
- installatieruimten;
- kruipruimten onder vloeren;
- ketels en opslagreservoirs;
- putten en sleuven;
- pijpleidingen.

In de meeste gevallen treden meerdere risico's tegelijkertijd op. Specifieke gevaren die kunnen optreden bij het werken in besloten ruimten zijn:

- gevaar voor verstikking;
- brand- en explosiegevaar;
- gevaar voor bedwelming of vergiftiging;
- gevaar voor elektrocutie;

Een aantal maatregelen dienen te worden genomen om onze medewerkers de werkzaamheden veilig te kunnen laten uitvoeren. Deze maatregelen hebben betrekking op bijvoorbeeld:

- het controleren op voldoende zuurstof in de lucht;
- het controleren op gevaarlijke stoffen en brandbaar materiaal;
- zorg voor voldoende ventilatie
- het blokkeren en spanningsloos maken van elektrische apparatuur;
- het beschikbaar stellen van blusmiddelen en persoonlijk beschermingsmiddelen;
- het afdekken van putten en riolen;
- het beschermen tegen vonken;
- het afzetten van de werkplek;
- het instellen van een veiligheidswacht en brandwacht.

d. herkennen van asbest

Dat werken met asbest gevaarlijk is, is bekend. Aangezien in een groot aantal woningen, bouwwerken en installaties in de bodem in Nederland nog asbest zit, hebben onze medewerkers een redelijk grote kans om met asbest in aanraking te komen. Bij renovatie- en sloopwerkzaamheden is het daarom bij onze organisatie gebruikelijk om van tevoren te inventariseren of er asbest aanwezig is.

Asbest is in het verleden in diverse toepassingen gebruikt. De belangrijkste daarvan zijn:

- Asbest als brandwerend materiaal
- Asbest als isolerend materiaal
- Asbest als bouw materiaal

Ervaren asbestsaneerders en asbest-analisten kunnen vaak aan de buitenkant zien of een materiaal asbest bevat. Maar ook deze ervaren mensen zijn niet altijd in staat om dit visueel te beoordelen. Daarom acht onze organisatie het noodzakelijk om bij twijfel een monster in een laboratorium te laten onderzoeken op asbest. In de praktijk is het moeilijk en gevaarlijk om visueel te beoordelen of er sprake is van asbesthoudend materiaal.

De twee belangrijkste besluiten die bij het verwijderen van asbesthoudende materialen van toepassing zijn, zijn het Asbestverwijderingsbesluit en het Asbestbesluit Arbeidsomstandighedenwet. Het Asbestverwijderingsbesluit bevat voorschriften voor het verwijderen en afvoeren van asbest uit bouwwerken, alsmede voor het in het kader van beroep of bedrijf verwijderen en afvoeren van asbest uit objecten. Het Asbestbesluit

Arbeidsomstandighedenwet stelt regels aan het beroepsmatig werken met asbest en bevat een zogenaamde sloopparagraaf. Dit besluit is ook van toepassing op onze organisatie en onze medewerkers.

Het is niet verplicht asbest te verwijderen. Afhankelijk van de situatie kan het al dan niet verstandig zijn asbest te verwijderen. De aanwezige gezondheidsrisico's voor onze medewerkers zijn maatgevend. Hechtgebonden asbest levert geen risico's op wanneer het blijft zitten en niet bewerkt wordt. Niet-hechtgebonden asbest kan het beste wel verwijderd worden, omdat bij dit type de vezels ook kunnen vrijkomen zonder dat het materiaal bewerkt wordt.

Wanneer tijdens een verbouwing of renovatie onverwacht asbest door onze medewerkers wordt aangetroffen is het van belang te weten wat er moet gebeuren met het aangetroffen asbesthoudende materiaal. Als het verwijderd moet worden, is er sprake van slopen en gelden de voorschriften uit het Asbestverwijderingsbesluit, het Arbobesluit en de gemeentelijke bouwverordening. Op zo'n moment dient direct gestopt te worden met de werkzaamheden. Het asbest zal verwijderd moeten worden door een deskundig asbestverwijderingsbedrijf voordat de werkzaamheden kunnen worden hervat. Als het gaat om hechtgebonden asbest dat niet verwijderd of bewerkt moet worden, kan wel doorgewerkt worden. In zo'n geval worden wel de eventuele bewoners op de hoogte gesteld.

Een asbestverwijderingsbedrijf dient in het bezit te zijn van het KOMO Procescertificaat Asbestverwijderen, BRL 5050, voor het verwijderen van asbest. Wanneer een dergelijk bedrijf door onze organisatie wordt ingehuurd, is het gebruikelijk om een kopie van dit certificaat te vragen.



e. hijsen

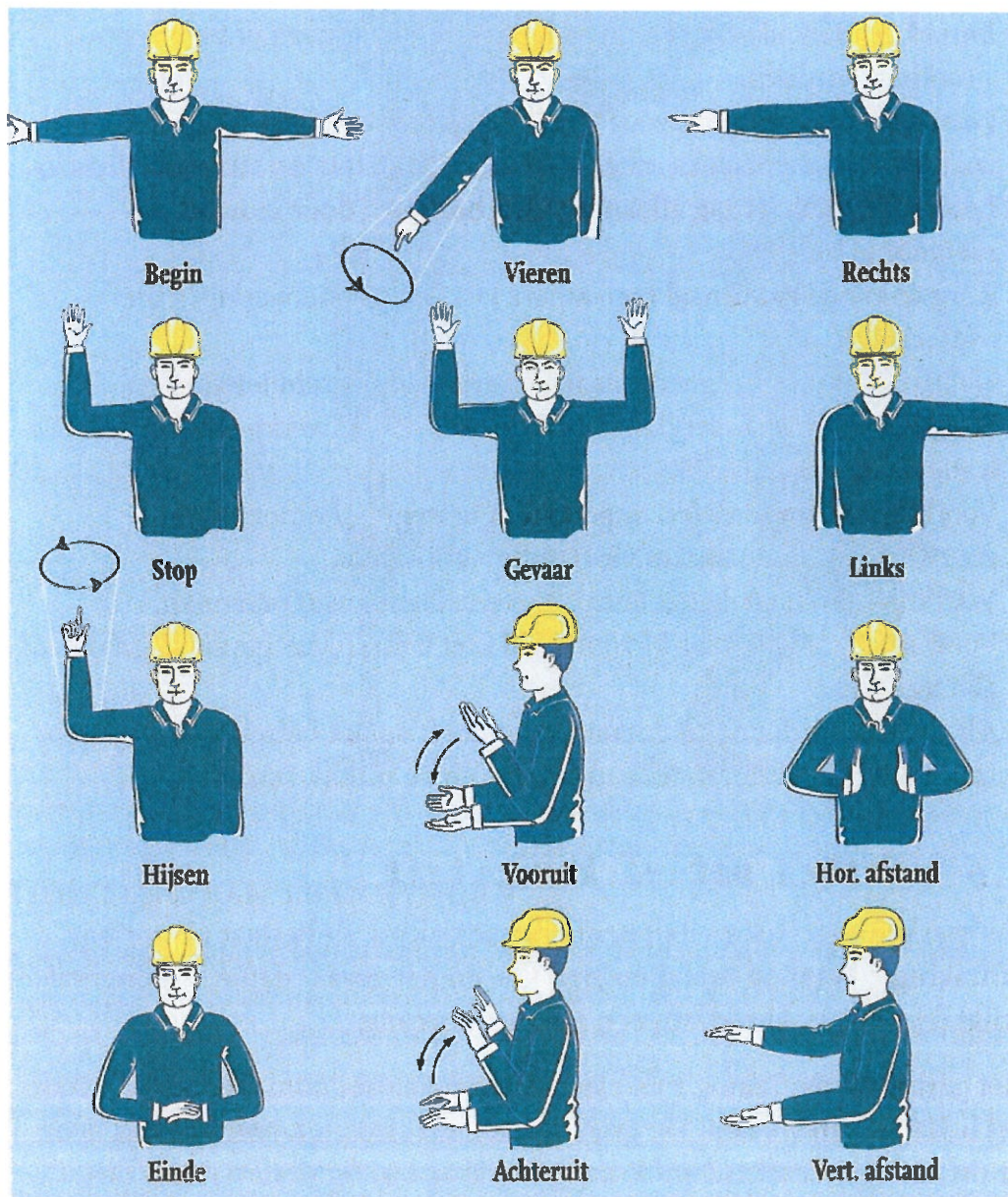
Veilig hijsen begint met vakkundig handelen en goed gereedschap. Bij goed gereedschap horen recente keuringsrapporten en van certificaten voorzien hijsmateriaal. Haken, stropen, kettingen en sluitingen dienen op hun taak berekend te zijn. De zorg dat hijsgereedschap in goede staat blijft, ligt bij de mensen die er mee werken.

Let bij gebruik op:

- de kabel of ketting niet te zwaar wordt belast; haken nooit op de punt worden belast;
- er een tophoek van 90° (wettelijk max. 120°) wordt aangehouden;
- scherpe hoeken van te hijsen voorwerpen met stophout worden afgerond;
- er geen knikken in de kabels of kettingen komen;
- veiligheidssluitingen op de haken zijn aangebracht;
- steeds de geschikte stropen, kettingen, evenaars etc. worden gebruikt;

Als u gaat hijsen vraagt u zich dan steeds af:

1. Wat is het gewicht van de last die ik moet hijsen?
2. Heb ik er het juiste gereedschap voor?
3. Heb ik de last op de juiste manier aangeslagen?



f. Graven, werken met de graafmachine

Het graafwerk wordt zowel met de hand (spade) als met mechanische apparaten verricht. De hierna genoemde regels gelden specifiek voor de mechanische apparaten (graafmachines en/of grondverzetmachines).

Het gebruik van graaf- en grondverzetmachines (verder aangeduid als graafmachine) dient op dusdanige wijze te worden uitgevoerd dat geen gevaar bestaat voor ongevallen met letsel. Dit is alleen mogelijk als ten eerste door de bestuurder op deskundige wijze met de graafmachine wordt omgegaan. Ten tweede dienen diegenen, die zich in de nabijheid (draaicirkel) van de graafmachine bevinden, met de nodige gepastheid te werken.

Voor het veilig werken met graafmachines zijn hierna in het kort regels opgesteld, die door iedereen nageleefd en opgevolgd dienen te worden.

Regels en voorschriften met betrekking tot graafmachines

- 1 De bediening dient uitsluitend door werknemers met deskundige opleiding of ervaring aangaande het besturen van graafmachine te geschieden;
- 2 De machinist dient goed op de hoogte te zijn van de aard van de gevraagde werkzaamheden;
- 3 Alle betrokkenen dienen buiten de draaicirkel van de machine te blijven;
- 4 Alle betrokkenen in de nabijheid van de graafmachine dienen ervoor te zorgen dat ze door de machinist zoveel mogelijk gezien kunnen worden;
- 5 Het is niet toegestaan mee te rijden met de graafmachine. Meerijden is alleen mogelijk in de cabine indien hiervoor voldoende voorzieningen zijn getroffen;
- 6 Ingeval de graafmachine onderhouden of gerepareerd wordt dient deze volledig stopgezet te worden;
- 7 Ingeval graafwerk in de nabijheid van elektriciteitskabels verricht wordt dienen deze spanningsloos gemaakt te worden. Indien dit niet mogelijk is dient de graafmachine zodanig beveiligd te worden dat er geen risico bestaat.
- 8 Voor aanvang van het graafwerk dient nagegaan te worden of op de werkplek buizen, kabels e.d. onder de grond liggen.

Gevaarlijke situaties dienen te allen tijde voorkomen te worden. Dit houdt in sommige gevallen in dat werkzaamheden stopgezet dienen te worden. In de volgende situaties dient het werk direct stopgezet te worden:

- 1 Als iemand zich binnen de draaicirkel van de machine bevindt;
- 2 Als iemand zich buiten de draaicirkel aankondigt om de machinist te spreken;
- 3 Ingeval tijdens het graafwerk opgravingen gedaan worden die de veiligheid in gevaar brengt;
- 4 Bij alle andere twijfel van de machinist over de veiligheid ingeval verder gegraven wordt.

g. Transporteren en opslaan

Transporteren vindt plaats middels transportwerktuigen. De volgende transportwerktuigen worden onderscheiden:

- Vrachtauto's voor grondtransport (grondtransportwagen);
- Tractoren of dumpers voor grondtransport;
- Voertuigen voor materiaaltransport;
- Heftrucks en trekkers;
- Graafmachines en shovels;
- Aanhangwagens.

De regels en voorschriften aangaande transporteren zijn als volgt verdeeld:

- Regels en voorschriften voor bestuurders van transportwerktuigen inclusief directe betrokkenen (omstanders) van het transport;
- Regels en voorschriften voor transportwerktuigen;
- Regels en voorschriften voor transport.

De werkgever heeft de volgende plichten en verantwoordelijkheden:

- Het ter beschikking stellen van die goedgekeurde transportwerktuigen, die noodzakelijk zijn bij de uitvoer van de werkzaamheden;
- Het onderhoud en periodieke keuring van de transportwerktuigen;
- Het geven van uitleg en instructie aan de bedieners (machinisten, chauffeurs) aangaande de werking en functionaliteiten van de verschillende transportwerktuigen.

De bestuurders en andere betrokkenen zijn verplicht de uitleg bij te wonen.

h. Regels en voorschriften voor bestuurders en omstanders van transportwerktuigen

- 1 Diegene die een grondtransportwagen bestuurt dient in het bezit te zijn van een geldig rijbewijs. Het rijbewijs dient aanwezig en geldig te zijn; dit ongeacht de plaats waar gereden wordt;
- 2 Diegene die heftrucks, trekkers en andere vergelijkbare transportwerktuigen besturen dient tenminste 18 jaar of ouder te zijn en over voldoende ervaring te beschikken;
- 3 De bestuurder of gebruiker van een transportwerktuig dient tijdens het rijden (transport) de maximale snelheid van het bedrijfsterrein in acht te nemen. Dit zal in veel gevallen 10 km per uur zijn;
- 4 De bestuurder of gebruiker van een transportwerktuig dient het werktuig volgens voorschrift en/of handleiding van de Fabrikant te hanteren;
- 5 Het bedienen van een transportwerktuig is uitsluitend toegestaan vanuit de bedieningspositie;
- 6 De werknemer die belast is met het besturen van het werktuig (de machinist of chauffeur) dient zorg te dragen voor het dagelijks onderhoud van het transportwerktuig;
- 7 Personen werkzaam in de omgeving van transportwerktuigen dienen te allen tijde buiten het draaibereik van het voertuig te blijven.

i. Regels en voorschriften met betrekking tot transport werktuigen

- 1 Een transportwerktuig dient te allen tijde over die functionaliteiten te beschikken en te vertonen die van een deugdelijk transportwerktuig verwacht (mogen) worden. De werkgever is verantwoordelijk voor de juiste werking van het werktuig;
- 2 Een transportwerktuig dient te allen tijde goed onderhouden zijn;
- 3 Het transportwerktuig dient door de bestuurder zodanig geparkeerd te worden dat overig verkeer hier geen hinder van ondervindt. Indien mogelijk dan wel noodzakelijk dient het

- geparkeerde werktuig middels afzetting en/of signalering gemarkeerd te worden;
- 4 Afgekoppelde of geparkeerde transportwerktuigen dienen op de plaats te blijven en mogen in geen enkel geval in de weg staan;
 - 5 Het bijvullen van een brandstofreservoir mag uitsluitend in de buitenlucht gebeuren. Daarbij geldt tevens een rookverbod;
 - 6 De verbrandingsmotor dient voorzien te zijn van een doelmatige geluiddemper in de uitlaat en mag alleen in werking zijn voor zover het laden, lossen en rijden noodzakelijk is;
 - 7 Alleen deskundige personen zijn bevoegd aan de transportwerktuigen reparaties uit te voeren of storingen te verhelpen.

j. Regels en voorschriften met betrekking tot transport

- 1 Het laden en het lossen van een transportwerktuig dient zodanig te gebeuren dat geen risico bestaat voor het verschuiven van de lading. Dit houdt o.a. in dat goederen niet te hoog gestapeld mogen worden;
- 2 Overbelading (o.a. van aanhangwagens) dan wel overbelasting (o.a. van heftrucks) van het transportwerktuig is in geen enkel geval toegestaan en dient te allen tijde vermeden te worden;
- 3 In situaties waarin manoeuvreren een gevaar oplevert voor de omgeving moet te allen tijde een man aanwezig zijn om te beoordelen of de weg vrij is en het transport veilig plaats kan vinden;
- 4 Er mogen geen personen meerijden waarvoor geen zitplaats is;
- 5 Werkzaamheden die onder de laadbak van hydraulische kiepauto's verricht worden vereisen extra veiligheidsmaatregelen. Dit zijn:
 - Tussen het chassis van het voertuig en de laadbak moet een ondersteuning worden geplaatst, die voorkomt dat de laadbak bij het wegvallen van de oliedruk naar beneden komt en de werknemer geen gevaar loopt bekneld te raken tussen het voertuig en de laadbak.
 - De zgn. stempel dient zodanig gemaakt en geplaatst te zijn dat bij trillingen of bewegingen aan het transportwerktuig geen kans bestaat los te schieten.
- 6 Bij plaatsing van rijplaten dient gelet te worden of de rijplaten in een goede staat verkeren. De plaatsing dient zodanig te geschieden dat de rijplaten geen gevaar opleveren voor de omgeving;
- 7 Een transportwerktuig mag uitsluitend worden gebruikt voor hijswerkzaamheden indien het voor dit doel is goedgekeurd en er van goedgekeurde hijsgereedschappen gebruik wordt gemaakt.

k. Regels en voorschriften voor opslag

Aan het opslaan van zowel goederen als afval zijn de bepaalde voorschriften verbonden. Deze voorschriften zijn preventief van aard. Dat houdt in dat de risico's verbonden aan een verkeerde of onjuiste opslag voor veiligheid, gezondheid en milieu kleiner of zelfs uitgesloten zijn.

Het is voor iedereen belangrijk de regels en voorschriften voor opslag na te leven dan wel na te gaan of aan de voorschriften is voldaan.

- 1 Afval (stoffen) dient alleen op de daarvoor geschikte plaatsen gescheiden, dat wil zeggen zonder vermenging, opgeslagen te worden;
- 2 Afval (stoffen) dient in afzonderlijke afsluitbare geschikte elementen, zoals bussen, vaten, containers e.d. opgeslagen te worden. Op de elementen dient aangekend te zijn welke afvalstof het betreft;
- 3 De opslag van afval (stoffen) dient op een ordelijke en nette wijze te geschieden. Van afvalstoffen afkomstige geur mag zich niet buiten de opslagplaats (inrichting) kunnen verspreiden;
- 4 Brandbare vloeistoffen en gassen dienen op een speciaal daarvoor bestemde plaats (vloeistofdichte vloer inclusief opstaande rand) te worden opgeslagen. Bij de opslagplaats dienen voldoende geschikte brandblusmiddelen aanwezig te zijn;
- 5 De werknemer dient tijdens de uitvoer van werkzaamheden op de werkplek een zodanige tijdelijke opslagplaats te bepalen dat voldaan is aan de volgende voorwaarden:
 - Goederen en transportwerktuigen mogen niet in de weg liggen. Dit houdt in dat doorgangswegen en vluchtwegen niet belemmerd mogen worden;
 - Afval dient direct gescheiden te worden en afzonderlijk opgeslagen te worden;
 - Opgeslagen afval dient als zodanig aangemerkt te worden.

l. Regels en voorschriften hoogwerker

- Alleen gebruik door medewerkers ouder dan 18 jaar, met ervaring en aantoonbare deskundigheid (hoogwerker certificaat).
- Lees de bedieningsinstructie en volg deze (bediening, belasting, noodstop).
- Gebruik geen hoogwerker boven windkracht 6 en bij onweer
- Verricht geen hijswerkzaamheden. Slechts handgereedschappen en/of materialen mogen worden vervoerd. Deze mogen niet buiten de bak steken.
- Aanwijzingen aan de bestuurder steeds door dezelfde persoon
- Het in- of uitstappen op hoogte is niet toegestaan
- Zet indien nodig de omgeving af.
- In de bak is valbeveiliging verplicht. Aanhaken doe je op het door de fabrikant aangegeven bevestigingspunt.

m. Regels en voorschriften vast steiger

Vaste stalen steigers worden altijd door onderaannemers gemonteerd en gedemonteerd. De richtlijn voor steigerwerk is daarbij het A-blad Veilige steiger van Vollandis.

Risico's van het werken op een steiger:

- Het bezwijken of omvallen van de steiger door overbelasting en/of onjuiste opbouw.
- Het vallen van hoogten door onvoldoende beveiligde of niet gesloten werkvloeren.
- Het getroffen worden door vallende voorwerpen door het ontbreken van vangvoorzieningen.

Regels bij het werken op steiger:

- Zelf iets veranderen aan een steiger mag niet
- Laat geen losse delen op de steiger slijpen (gereedschap, bakstenen of ander materiaal)

- Een gladde steigervloer is gevaarlijk. Maak de steiger vorstvrij of strooi zand op de steigervloer
- Er mag niet gewerkt worden vanaf trappen of ladders die op een steiger staan. Als u toch nog hoger wilt werken, gebruik dan hulpstukken. Breng bijvoorbeeld extra leuningwerk aan.
- Denk bij de aanvoer van materialen aan de maximale belasting van de steiger. Bij een normale steiger is de vloerbelasting max. 150 kg/m².

n. Tillen

Vooraf het tillen van voorwerpen tijdens het werk zorgen voor rugklachten bij werknemers. Om rugklachten (en ander letsel) te verkleinen zijn de voorschriften voor tilwerk opgesteld. Tevens zijn in het belang voor de tiller enkele tilinstructies opgesteld waardoor de risico's verbonden aan tillen geminimaliseerd worden. Diverse richtlijnen geven een maximaal tilgewicht van 23 kg. onder optimale omstandigheden.

De werkgever is verplicht tot het geven van een tilinstructie en te wijzen op de risico's verbonden aan het tilwerk. De werknemer is verplicht tot het bijwonen van deze instructie.

Tilvoorschriften

- 1 Een voorwerp dient (door diegene die gaat tillen) voordat het getild wordt gecontroleerd te worden op de volgende aspecten:
 - Te tillen gewicht (bewustwording van de belasting);
 - Uitstekende en/of scherpe delen;
 - De plaats waarnaar het voorwerp naartoe getild moet worden.
- 2 Een voorwerp mag pas getild worden ingeval de tiller van te voren het idee heeft het voorwerp naar de bestemmingsplaats te kunnen tillen;
- 3 Een voorwerp dient zoveel en indien mogelijk door meerdere personen getild te worden;
- 4 Een voorwerp dient door de werkgever zodanig verpakt te worden dat bij het tillen voldoende handgrepen of handvatten verkregen worden;
- 5 Op verpakkingen van voorwerpen dient zoveel mogelijk een indicatie van het gewicht genoteerd te worden;
- 6 De verpakkingsgrootte van voorwerpen dient zoveel klein mogelijk te zijn. Hierdoor wordt het tilwerk verlicht.
- 7 Ingeval een voorwerp te zwaar is om met de hand getild te worden dient overgegaan te worden op mechanisch tillen of het gebruik van hulpmiddelen zoals een vorkheftruck, steekkar of hefmiddelen.

Ingeval getild wordt dient dit met de grootste zorg te gebeuren. In dit licht en in het belang van de tiller zijn tilinstructies opgesteld. Deze tilinstructies dienen zoveel mogelijk opgevolgd te worden.

Tilinstructies

- 1 De werknemer dient een voorwerp vanuit gebogen knieën te tillen. Hierbij zijn de voeten licht gespreid en de armen zoveel mogelijk gestrekt;
- 2 Het voorwerp dient met twee handen rustig en vanuit een vrijwillige til houding getild te worden en zo dicht mogelijk bij het lichaam gehouden te worden;
- 3 Een getild voorwerp dient middels het verzetten van de voeten gedraaid te worden. Draaien door een zijwaartse beweging met de knieën wordt sterk afgeraden;
- 4 Het werk dient zo georganiseerd te worden dat regelmatig van houding gewisseld wordt en dat het tiltempo door de tiller zelf bepaald wordt;
- 5 De tilhoogte en de verplaatsingsafstand dient zo kort mogelijk te zijn



o. Wegwerkzaamheden

Het komt veelvuldig voor dat werkzaamheden worden verricht in de buurt van zowel de openbare weg als op wegen op bedrijfsterreinen in bijvoorbeeld de (petrochemische) industrie. Tijdens het uitvoeren van werkzaamheden in welke omgeving dan ook dient rekening te worden gehouden met een aantal algemene regels. Bij werkzaamheden in de petrochemie behoort daarnaast nog rekening te worden gehouden met een aantal specifieke regels en voorschriften.

Voor de werknemers die op petrochemische terreinen aan het werk zijn geldt dat zij zich bijzonder goed aan deze regelgeving moeten houden. De controle op naleving van de regels is ingegeven door het gelopen risico streng. Bij overtreding loopt men een grote kans verwijderd te worden van het terrein.

Algemene regels wegwerkzaamheden

Voor en tijdens de uitvoering van werkzaamheden in de buurt van wegen dient rekening te worden gehouden met het volgende:

- 1 Voor de aanvang van de werkzaamheden behoort een goede afzetting en signalering geplaatst te worden;
- 2 De afzetting en signalering dienen op ruime afstand geplaatst te worden;
- 3 In verband met eigen veiligheid mogen de werknemers zich niet buiten de afzetting te bevinden;
- 4 Materialen en materieel moeten zodanig geplaatst worden dat het doorgaande verkeer hiervan geen hinder ondervindt;
- 5 Tijdens de uitvoering van werkzaamheden in de buurt van wegen dienen werknemers lichtgevende fel gekleurde kleding te dragen (hesjes);
- 6 Voor de aanvoer van materiaal en materieel behoort een goede en veilige af- en aanvoerroute vrijgehouden te worden;
- 7 Een vrije vluchtroute dient aanwezig te zijn voor het geval calamiteiten optreden.

7. Calamiteiteninstructies

a. Calamiteiteninstructies

Het is nooit de bedoeling dat er iets gebeurt, maar wanneer een calamiteit zich voor doet is het noodzakelijk dat iedere medewerker weet wat er van hem/haar wordt verwacht en wie er bij kan staan wanneer hulp noodzakelijk is.

Alarmkaart.

Alle keten op de bouwplaats zijn voorzien van een alarmkaart. Hierop staan alle belangrijke namen en telefoonnummers vermeld (arts, BHV-er, EHBO, etc.). Tevens vind u hier instructies hoe te handelen als zich een calamiteit voordoet.

BHV-afspraken.

F5 Projectengroep B.V. streeft er naar dat er altijd minimaal één BHV-er aanwezig is op de bouwplaats. Wanneer dit niet mogelijk is dient de onderaannemer zelf voor BHV-ers te zorgen. De onderaannemer dient zichzelf er van op de hoogte te stellen of er een BHV-er op de bouwplaats aanwezig is. De BHV-er is het eerste aanspreekpunt in geval van calamiteiten (ongeval, brand e.d.). De BHV-er is tevens verantwoordelijk voor de aanwezigheid van brandblus- en EHBO-middelen. Medewerkers op de bouwplaats dienen zich op de hoogte te stellen van de locaties van deze middelen.

Calamiteiten.

Ondanks alle preventieve maatregelen bestaat er altijd de mogelijkheid dat er iets fout gaat. Ken de regels en weet wat er van u verwacht wordt in gevallen waarin dat noodzakelijk is.

Samengevat:

Wat te doen bij brand

- Blijf kalm, zorg voor uw eigen veiligheid
- Waarschuw collega's in de omgeving
- Bel 112 (meld de brand, naam, plaats)
- Begeleid de ontruiming
- Blus indien mogelijk
- Sluit deuren en ramen
- Meldt u af en controleer of iedereen in veiligheid is.

Wat te doen bij een ongeval

- Let op mogelijke gevaren
- Nagaan wat er is gebeurd / wat iemand mankeert
- Het slachtoffer geruststellen
- Zorg voor deskundige hulp
- Bel 112 (meld het ongeval, naam, plaats)

b. Melding van gevaarlijke situaties en ongevallen

Om een inzicht te krijgen in de ongevallen die tijdens werkzaamheden zoal voorkomen en de mogelijkheid te creëren om hiernaar onderzoek te doen zodat herhaling in de toekomst kan worden voorkomen is elke medewerker verplicht een voorkomend ongeval te melden. Hiervoor kan door hem/haar zelf of samen met zijn/haar leidinggevende een ongevallenformulier worden ingevuld zoals die als bijlage aan deze instructies is opgenomen.

Melding ernstige ongevallen

Elke onderaannemer is verantwoordelijk voor de melding aan de Arbeidsinspectie van ernstige ongevallen (= dodelijke afloop, ziekenhuisopname, blijvend letsel en / of grote materiële schade).

Indien er ongevallen op het project plaats vinden, zoals hierboven genoemd en andere soorten ongevallen met verzuim, dienen deze ten eerste gemeld te worden bij de uitvoerder en hierna schriftelijk worden gerapporteerd aan de directie van F5 Projectengroep B.V. Voor de rapportage kan gebruik gemaakt worden van het 'ongevallenregistratieformulier'.

Melding ongevallen zonder verzuim en bijna ongevallen

Ook voor ongevallen zonder verzuim geldt een meldingsplicht naar F5 Projectengroep B.V.. Deze dienen schriftelijk worden gerapporteerd aan de VGM coordinator van F5. Voor de rapportage kan gebruik gemaakt worden van het 'ongevallenregistratieformulier'.

Maar we willen nog een stap verder gaan in een poging om te voorkomen dat het tot ongevallen komt. Om tijdig maatregelen te kunnen nemen om ongevallen te voorkomen vragen wij iedere medewerker wanneer hij/zij een situatie opmerkt of een gebeurtenis waar neemt waarbij potentieel gevaar voor ongevallen bestaat dit te melden volgens hetzelfde formulier waar ook ongevallen op worden vast gelegd.

Gevaarlijke situaties en handelingen

Gevaarlijke situaties en handelingen dienen door medewerkers te worden gemeld bij hun leidinggevende. Gaat het hierbij om een andere aannemer of een gemeenschappelijk risico dan meldt de leidinggevende dit direct aan de projectleider of uitvoerder van F5 Projectengroep B.V.

9. Milieu

a. Milieu- en gezondheidsgevaarlijke stoffen

Binnen onze organisatie komt het voor dat er met gevaarlijke stoffen wordt gewerkt. Voor medewerkers die tijdens hun werk met deze stoffen te maken krijgen, zijn er een aantal basisgegevens van deze producten beschikbaar om preventieve maatregelen te kunnen treffen en wanneer er toch iets fout is gegaan op een juiste wijze te kunnen handelen.

Hiertoe zijn de milieu- en gezondheidsgevaarlijke stoffen zoals deze binnen onze organisatie worden gebruikt, geïnventariseerd op een overzicht. Van deze producten hebben wij ook productveiligheidsbladen opgevraagd, die zijn in te zien op ons kantoor.



b. Opslag van milieu- en gezondheidsgevaarlijke stoffen

Verboden combinaties

In een lekbak of compartiment van een opslag mogen de volgende stoffen niet bij elkaar staan:

- Zuren (b.v. zoutzuur) mogen niet bij logen (b.v. gootsteenontstopper, bleekloog);
- Oxiderende stoffen mogen niet bij (zeer) licht ontvlambare vloeistoffen;
- Corrosieve/bijtende stoffen (zoals zuren en logen) mogen niet bij oxiderende en (zeer) licht ontvlambare vloeistoffen;
- Stoffen die 2 of meer gevaarsymbolen voeren kunnen het beste in aparte bakken of compartimenten staan.

Lekbakken

In losse kasten moet je gebruik maken van lekbakken (voor vloeistoffen). Deze mogen niet van aluminium zijn. Polyethyleen (PE) is in het algemeen goed bestand tegen de meeste gebruikte chemicaliën. Hiervoor kunnen b.v. ook de onderste delen van oude schoongemaakte jerrycans voor gebruikt worden.

Enkele overige aandachtspunten:

- Vloeistoffen in lekbakken plaatsen. Hierbij keuze tussen elke verpakking afzonderlijk, of lekbak per categorie;
- Corrosieve vloeistoffen niet boven of naast, maar onder brandbare vloeistoffen opslaan;
- Lekbak moet in geval van brandbare vloeistoffen de gehele inhoud van de in de lekbak staande verpakkingen kunnen opvangen;
- In het geval van andere soorten gevaarlijke stoffen moet de lekbak de inhoud van de grootste verpakking, plus 10% van de inhoud van de overige verpakkingen kunnen opvangen. Voorbeeld: in een lekbak staat een jerrycan met bleekloog van 5 liter en 10 flessen met gootsteenontstopper van 1 liter. De lekbak moet dan $5 \text{ ltr} + 10\% \times 10 \times 1 \text{ ltr} = 6 \text{ ltr}$ kunnen bevatten.

Opslagkasten (losse)

In een losse kast mag ten hoogste 150 liter / kg gevaarlijke stoffen opgeslagen worden. Gezien de registratieverplichting is het beter niet meer dan 25 kg of liter aanwezig te hebben

Opslag van flessen

Volle en lege gasflessen dienen gescheiden te worden opgeslagen. Om beschadiging van gasflessen door omvallen te voorkomen, moeten zij eventueel worden vastgezet met kettingen of beugels in rekken of tegen een muur. Indien de flessen in een af te sluiten ruimte worden geplaatst, dient deze ruimte te voldoen aan de volgende regels:

- De ruimte dient goed te zijn verlicht met toepassing van gasdichte armaturen;
- De ruimte dient te zijn voorzien van een goede ventilatie;
- De afmetingen van de ruimte dienen zo te zijn, dat in de ruimte geplaatste flessen goed toegankelijk zijn en blijven;
- Brandblusapparatuur dient binnen handbereik aangebracht te zijn;
- Wanneer brandbare gassen worden opgeslagen dient de elektrische installatie explosie veilig te zijn uitgevoerd (o.a. NEN 1010);
- De deuren dienen bij openen naar buiten te draaien;
- Als ook flessen met acetyleen zijn opgeslagen, moet duidelijk leesbaar op de buitenzijde van de ruimte staan: acetyleen, ontploffingsgevaar, open vuur verboden.

Ligging

Losse kasten en andere vormen van opslag (b.v. containers met afval (met daarin restjes gevaarlijke stoffen) mogen niet binnen 1 meter afstand van deuren en andere vluchtwegen geplaatst zijn.

c. Afval scheiden

Het afval dient gesorteerd aangeboden te worden of gebracht te worden aan de erkende afvalverwerker in de regio.

d. Afvoer van afval

Het afval wat ontstaat door de werkzaamheden moet op de projectlocatie in de daarvoor bestemde opslagvoorzieningen worden gedeponneerd.

10. Risicoprofielen werkzaamheden en functies

a. Werken met elektrisch gereedschap

Risico's:

- elektrocutie
- brandwonden
- verwonding door draaiende delen
- gehoorbeschadiging
- brand
- kabelbreuk
- rondvliegende delen

Wie mag er mee werken:

- alleen personeel vanaf 16 jaar ontvangen instructies

Veiligheidsregels:

Zorg dat u stabiel staat bij het gebruik van elektrisch gereedschap.

Zorg voor een ordelijk verloop van snoeren, kabels en slangen. Probeer kabels zoveel mogelijk op te hangen. Zorg dat elektrakabels niet beschadigd kunnen worden en houd ze vrij van vocht en water. Haspels in zijn geheel uitrollen.

Let bij slijpen op brandgevaar, zorg dat er blusmiddelen in de directe omgeving voorhanden zijn.

Controleer verder of:

- de kabels en slangen heel zijn
- het gereedschap droog en compleet is
- er in de omgeving geen licht ontvlambare stoffen zijn
- er voldoende ventilatie is
- bij zaagmachines een beschermkap zijn

PBM

- gehoorbescherming
- handschoenen
- veiligheidsschoenen
- veiligheidsbril

Gebruik en onderhoud:

Zorg dat de gereedschappen geheel uitgeschakeld zijn bij het tijdelijk verlaten van de werkruimte. Na gebruik handgereedschap droog en schoon opbergen in de daarvoor bestemde koffer of terugbrengen naar de werkplaats.

- Is het gereedschap defect, meldt dit dan aan de voorman of directie.

b. Werken met hijsgereedschap

Om de risico's bij het hijsen van materiaal te beperken gelden de volgende regels:

- de hijsgereedschappen dienen gecontroleerd te worden op aanwezigheid van de noodzakelijke certificaten
- aanwijzing omtrent richting en hoogtes worden door één persoon tegelijk gegeven
- bij het aanpakken van lasten dienen de instructies van de machinist opgevolgd worden

PBM

- gehoorbescherming
- veiligheidsschoenen/laarzen
- veiligheidshelm
- veiligheidsvest/jas

Werk altijd en met goedgekeurde en/of gecertificeerde hijsgereedschappen die in goede staat verkeren. Ga nooit onder een last staan. Draai de last nooit over mensen en/of keten heen.

c. Omgang met gevaarlijke stoffen

Schadelijke of giftige stoffen in producten oefenen hun schadelijke werking uit indien ze in het lichaam zijn opgenomen, door inademing, huidcontact of inslikken. Dat geldt bijvoorbeeld voor oplosmiddelen die door inhaleren en ook door de huid het lichaam binnendringen. Producten waarin schadelijke stoffen aanwezig zijn, zijn onder meer reinigingsproducten, lijmproducten, cementproducten en verf. Volg bij het werken met deze middelen altijd nauwgezet de voorschriften op het etiket en eventueel veiligheidsinformatiebladen.

Veiligheidsregels:

- weet waarmee u werkt, lees het etiket
- gebruik zo klein mogelijke hoeveelheden
- houd kinderen uit de buurt
- gebruik het juiste gereedschap
- eet en drink niet in de ruimte waarin u werkt
- verzorg wondjes direct, hoe klein ze ook zijn
- gebruik geen ontstekingsbronnen (sigaret, brander, etc.) bij werk waarbij oplosmiddelen vrijkomen
- voorkom dat gevaarlijke stoffen in contact komen met uw mond
- was dikwijls uw handen met water en zeep
- zorg voor goede ventilatie van de werkruimte
- werk bij hoge temperaturen bij voorkeur niet met gevaarlijke stoffen
- houd de werkplek zo schoon mogelijk en ruim resten van gebruikte stoffen veilig op
- weet wat u moet doen als er iets fout gaat
- flessen, kannen en dergelijke zoveel mogelijk gesloten houden
- nooit rechtstreeks aan de fles of kan ruiken

PBM

- handschoenen
- gelaatscherm
- adembescherming
- beschermende kleding

Conclusie

F5 projectengroep BV gaat ervanuit dat onze bouwpartners zich bewust zijn van hun eigen veiligheid en die van een collega.

